

# 2021年度 決算説明資料



アークランドサカモト株式会社

東証プライム [証券コード：9842]

2022年4月21日

スーパービバホーム一宮店（2022年2月23日オープン）

# 2021年度 業績報告

---



# 2021年度 決算概要



増収増益

売上高**3,571億円**  
(対前年1,786億円増)

経常利益

**232億円**  
(対前年63億円増)

小  
売  
事  
業

## アークランドサカモト

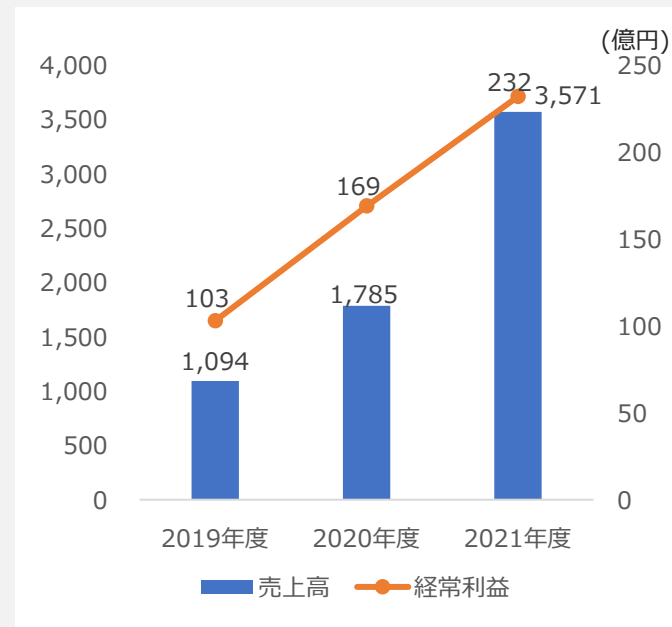
(2021/2/21~2022/2/28)

- ・2021年度は12ヶ月+8日の期間損益取込

## ビバホーム

(2021/1/1~2022/2/28)

- ・2020年度は3ヶ月の期間損益取込
- ・2021年度は14ヶ月分の期間損益取込



外  
食  
事  
業

## アークランドサービス (2021/1/1~12/31)

- ・引き続きテイクアウト需要を取込み堅調に推移
- ・首都圏の駅前立地が中心の各子会社は苦戦
- ・将来の成長に向けた新業態開発の継続

## 12/31時点店舗数

かつや : 499店舗(出店28、退店8)  
からやま/縁 : 177店舗(出店37、退店7)  
その他 : 69店舗(出店15、退店16)

# 2021年度 連結損益計算書



(単位:億円、%)	2020年度		2021年度		対前期比較		(参考) アークランド サカモト		(参考) ビバホーム	
	実績	構成比	実績	構成比	増減額	前期比	実績	前期比	実績	前期比
売上高	1,785	100.0	<b>3,571</b>	100.0	1,786	-	830	98.1	2,293	101.6
売上総利益	679	38.1	<b>1,305</b>	36.5	625	-	278	97.4	787	100.0
営業収入	50	2.8	<b>139</b>	3.9	88	-	33	107.8	103	115.6
営業総利益	730	40.9	<b>1,444</b>	40.4	713	-	312	98.4	890	101.6
販売管理費	569	31.9	※1 <b>1,235</b>	34.5	665	-	228	100.7	795	104.3
営業利益	161	9.0	<b>209</b>	5.9	48	-	83	92.5	95	83.2
経常利益	169	9.5	<b>232</b>	6.5	63	-	91	92.2	86	81.9
親会社株主に 帰属する当期純利益	87	4.9	※2 <b>163</b>	4.6	76	-	64	105.2	121	-

※1:ビバホーム買収に伴うのれん等償却費約20億円を含む。

※2:特別利益:ビバホームの固定資産売却益約100億円、  
特別損失:アークランドサービスの減損損失約21億円、ビバホームの商品評価損約12億円を含む。

# 2021年度 セグメント別業績



(単位:億円、%)		2020年度	2021年度	前期比
<b>連結売上高</b>		1,785	3,571	-
小売事業		1,320	3,054	-
	アークランドサカモト	763	734	96.3
	ビバホーム	524	2,293	-
	その他	33	26	80.5
卸売事業		74	69	93.5
外食事業		383	438	114.5
その他		7	8	118.1
<b>連結営業収入</b>		50	139	-
不動産事業		46	131	-
	アークランドサカモト	29	32	111.5
	ビバホーム	17	99	-
その他		4	7	-



# 2021年度 ホームセンター部門品目別売上構成比



DIY関連商品が伸長、新型コロナウイルス感染対策商品の反動減の影響を受け、家庭用品が減少

(単位:%)

売上構成比	アークランドサカモト			ビバホーム			連結		
	2020年度	2021年度	増減	2020年度	2021年度	増減	2020年度	2021年度	増減
ホームセンター部門合計	100.0	100.0	-	100.0	100.0	-	100.0	100.0	-
DIY関連商品	25.8	27.8	+2.0	35.8	36.4	+0.6	31.0	35.0	+4.0
家庭用品	33.5	30.5	-3.0	37.9	35.2	-2.7	35.3	33.9	-1.4
カー・レジャー用品	11.4	11.3	-0.1	6.7	6.5	-0.2	9.1	7.5	-1.6
ペット・園芸用品	28.9	30.1	+1.2	19.6	21.9	+2.3	24.4	23.5	-0.9
その他	0.4	0.3	-0.1	-	-	-	0.2	0.1	-0.1

# 2021年度 連結貸借対照表



(単位:億円)	2020年度末	2021年度末	増減	主な増減要因
<b>流動資産</b>	964	969	5	
商品及び製品	550	505	-45	
<b>固定資産</b>	2,569	2,747	178	
有形固定資産	1,815	2,012	197	土地+162、建物及び構築物+79、建設仮勘定-38、リース資産-11
無形固定資産	395	368	-26	
<b>資産合計</b>	3,533	3,717	183	
<b>流動負債</b>	1,795	1,470	-324	
買掛金及び電子記録債務	424	447	22	
短期借入金	1,045	561	-484	長期借入金への借換え
1年内返済長期借入金	91	270	178	短期借入金からの借換え
<b>固定負債</b>	827	1,173	345	
長期借入金	256	565	308	短期借入金からの借換え
<b>負債合計</b>	2,623	2,643	20	
<b>純資産合計</b>	910	1,074	163	
<b>負債純資産合計</b>	3,533	3,717	183	

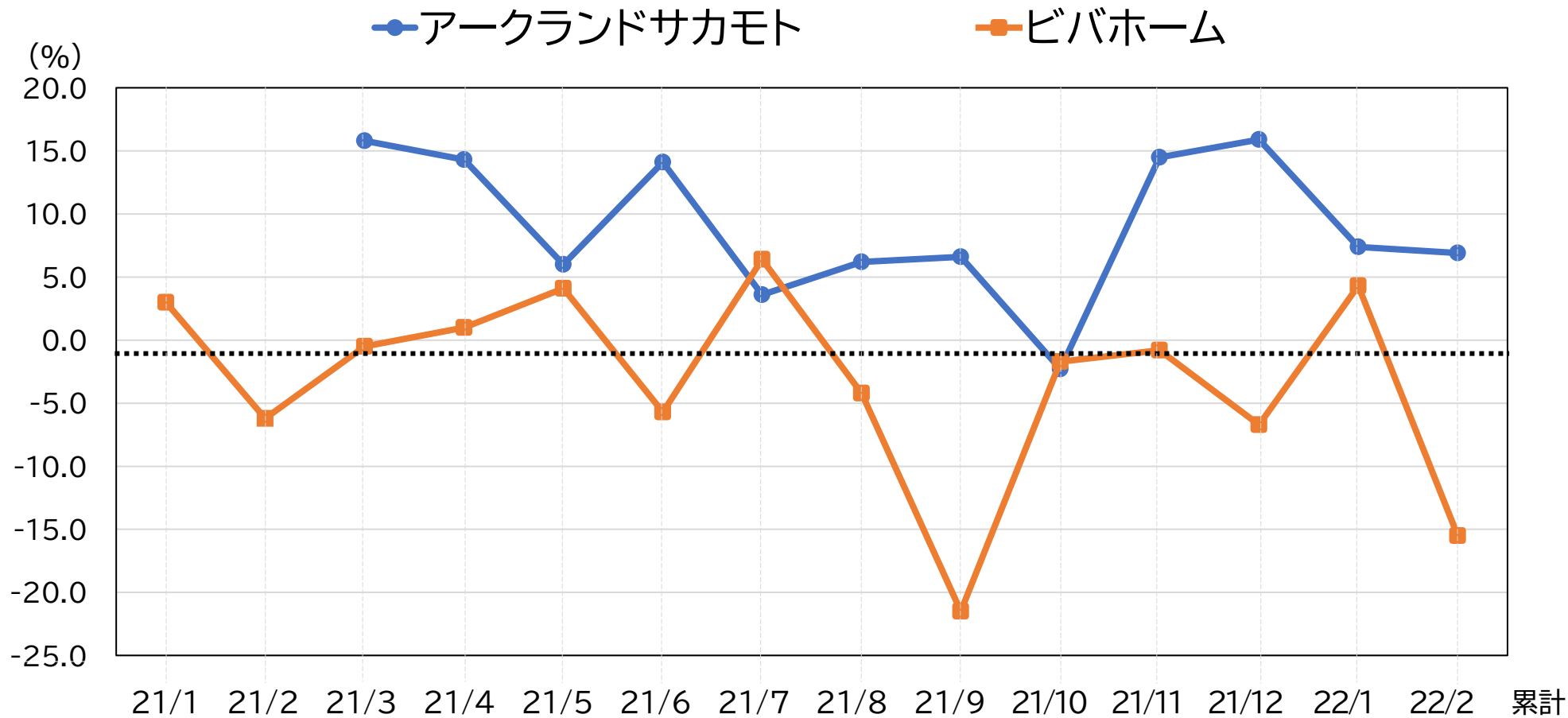
# 2021年度 連結キャッシュ・フロー



(単位:億円)	2020年度	2021年度	増減	当期実績の主な内訳
営業活動による キャッシュ・フロー	65	279	214	税金等調整前当期純利益278、 減価償却費119、固定資産売却損益-102、 法人税等の支払額-90、 たな卸資産の減少額33
投資活動による キャッシュ・フロー	-975	-195	779	有形固定資産の取得-393、 有形固定資産の売却205
財務活動による キャッシュ・フロー	965	-36	-1,002	リース債務の返済-22
現金及び現金同等物 の増減額	54	47	-7	
現金及び現金同等物 の期末残高	256	303	47	
フリーキャッシュ・フロー	-910	84	994	



# 既存店売上高 前々年同月比(コロナ前:2019年度比)



アークランドサカモト			15.8	14.3	6.0	14.1	3.6	6.2	6.6	-2.3	14.5	15.9	7.4	6.9	8.8
ビバホーム	3.0	-6.2	-0.5	1.0	4.1	-5.7	6.4	-4.2	-21.5	-1.7	-0.8	-6.7	4.3	-15.5	-3.6

# 2022年度 業績予想

---

(2022年3月1日～2023年2月28日)



# 2022年度 連結業績予想



(単位:億円、%)	2021年度		2022年度※		前期比較
	実績	構成比	予想	構成比	増減額
売上高	3,571	100.0	3,300	100.0	-271
売上総利益	1,305	36.5	1,275	38.7	-29
営業収入	139	3.9	136	4.1	-2
営業総利益	1,444	40.4	1,412	42.8	-32
販売管理費	1,235	34.5	1,155	35.0	-79
営業利益	209	5.9	256	7.8	47
経常利益	232	6.5	250	7.6	17
親会社株主に帰属する当期純利益	163	4.6	140	4.2	-23
減価償却費(のれん償却費含む)	135		126		
設備投資額	435		200		

※2022年度の期首より、「収益認識に関する会計基準」(企業会計基準第29号)等を適用するため、上記の連結業績予想は当該会計基準等を適用した後の金額となっております。

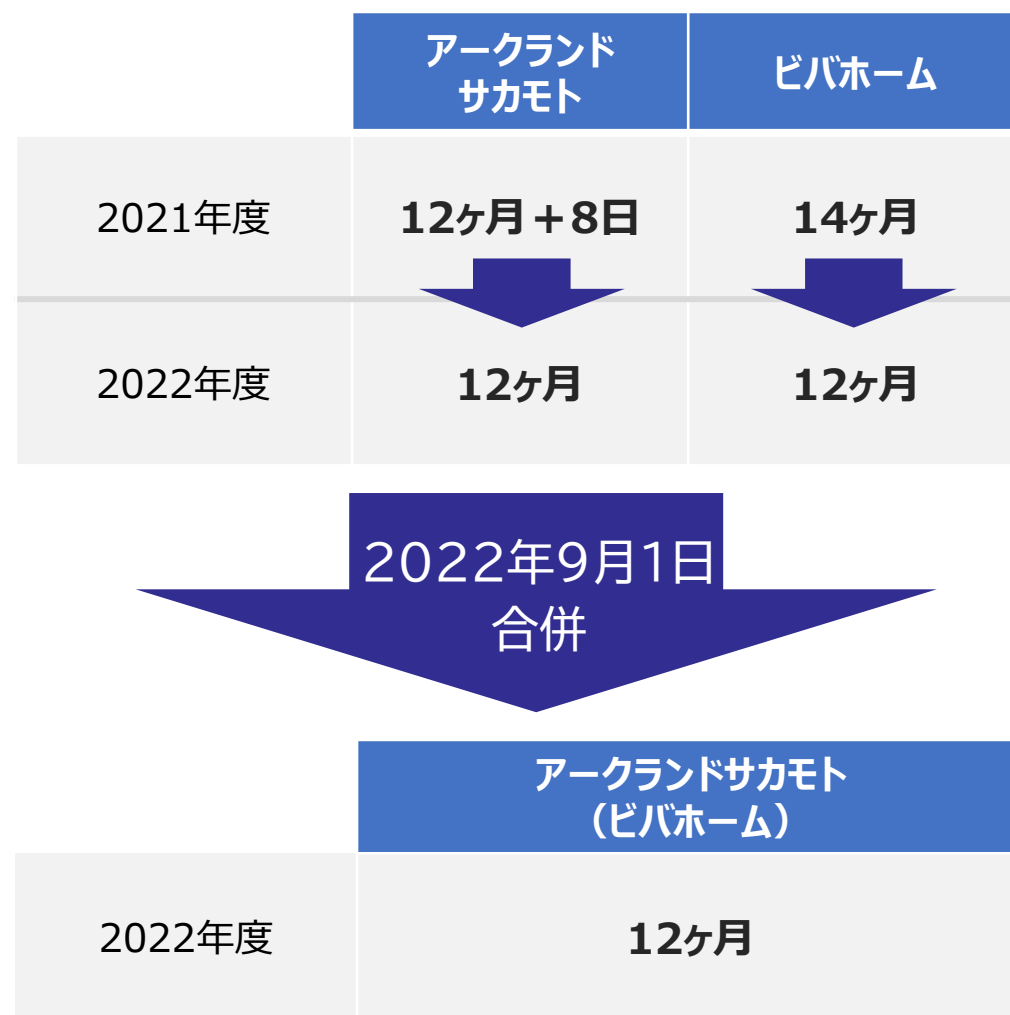
# 連結決算に関する変更点及び留意点



## 「収益認識に関する会計基準」 (企業会計基準第29号)等の適用

(単位:億円)	2022年度 予想影響額
売上高	-96.5
売上総利益	-16.0
販売管理費	-14.5
営業利益	-1.5
経常利益	-1.5
親会社株主に帰属する 当期純利益	-1.0

## 連結対象期間(変則決算の解消)



# 中期経営計画進捗・株主還元



2024年度経常利益率8%に向けて、2022年度において射程圏内に

	2021年度(実績)	2022年度(予想)	2024年度(計画)
売上高	3,571億円	3,300億円	3,800億円
経常利益	232億円	250億円	300億円
経常利益率	6.5%	7.6%	8.0%
内、ビバホーム買収に係るのれん償却等影響額	約-20億円	約-20億円	約-20億円

財務指標	自己資本比率	30%以上
	有利子負債※	1,000億円以内

※有利子負債=借入金+社債(リース債務は除く)

## 株主還元

基本方針

- ・長期的に安定した配当重視
- ・利益水準や配当性向を考慮
- ・企業価値向上のための内部留保とのバランス

	2021年度 (実績)	2022年度 (予想)
年間配当額	35円	35円

# 中期経営計画の進捗

---

(2021年度～2022年度)





# 売上高①：小売事業の新規出店

(店舗数)	2020年度末	純増数(実績)	2021年度末	純増数(予定)	2022年度末
ホームセンター	140	<b>+5</b>	145	<b>+1</b>	146

## 2021年度新店

- ・蕨錦町 ・福岡東 ・吹田千里丘
- ・美原南IC ・神戸玉津 ・一宮

## 2022年度新店(予定)

- ・八王子多摩美大前

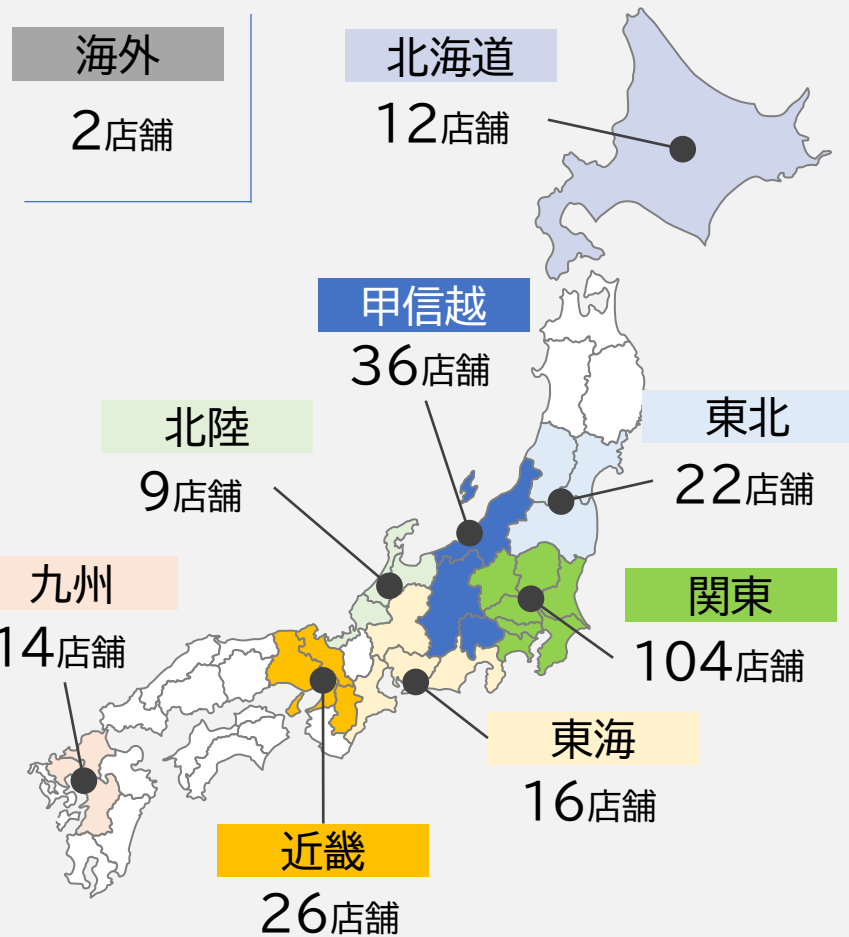
## 2021年度閉店

- ・東松山IC



小売事業  
店舗数

**241** 店舗

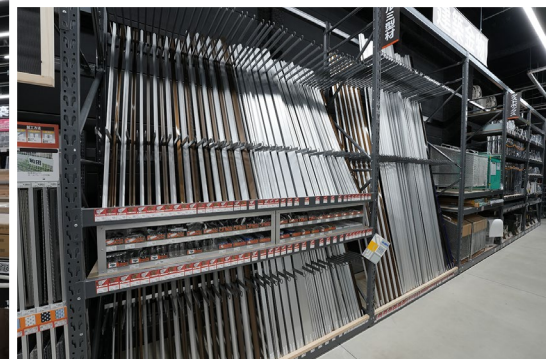
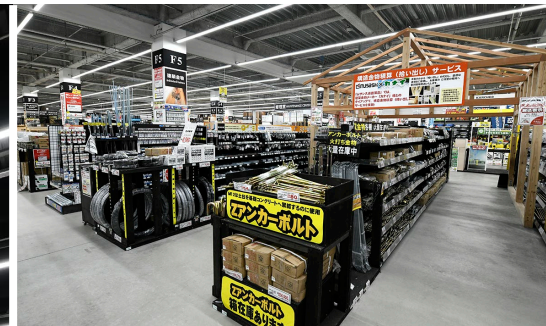


## 2021年度末

小売	ホームセンタームサシ		38
	ビバホーム		107
	専門店		96
	小計		241
外食	アークランドサービス		745
合計			986

# 売上高②：新たな柱となる事業の模索

## ■ 小型店の業態転換による活性化(プロショップ化)





# 売上高③：専門店事業&既存店活性化

## 核MDとしてペット専門店NICO PETを既存店に水平展開



(%)	従来の ペット売場	NICO PET
ホームセンター に占める売上構成比	10.6	<b>30.0</b>

	2020 年度末	2021 年度末	純増数 (予定)	2022 年度末
店舗数	5	7	<b>+3</b>	10

## 既存店活性化 改装:2021年度 実績9店舗、2022年度 予定9店舗



# 売上高④：利便性の向上による集客強化

## サブスクリプションサービス 試験導入

## アマゾンロッカー・ メルカリポスト設置

停電の備えに レンタル MUSASHI 発電機 月額定額サービス

1年間使い放題 1年契約 月額 ¥1,999~ (税込)

セルフウォッシュ定額サービス ANIMALWORLD NICO PET

定額サービスご利用で対象期間中、購入コース時間内で何度でもセルフウォッシュ

コース内容 ※ご利用は1日1回までとなります

ご利用時間/対象期間	3か月間	半年間
1時間コース	¥2,500	¥4,000
2時間コース	¥4,000	¥6,000

・ご利用時間延長の場合は550円/30分追加のご料金を頂戴いたします  
 ・お申込み時、メンバーズカードをお渡し致します。  
 ・ご利用の際は忘れずにお持ちください。  
 ・ご予約制となりますので、事前のご予約をお願い致します。

2階総合受付にてお問合せ下さい





# 荒利益率改善：PB+SPA



約4万SKUのPB商品共有により、PB売上構成比率40%超を目指す

## + One

付加価値のある独自商品

“住まいと暮らし”・“働く現場”  
をより快適に

どこでも使える  
グルグル洗濯機



## + Re

NB → PB  
“いつも使う物”をお手頃価格  
且つ安定した利益で

ふきこぼれにくい  
ステンレス鍋



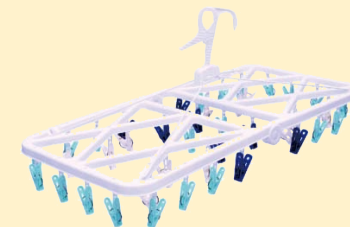
警報タップ



抗菌  
まな板  
シート



3種類の  
ピンチの  
洗濯ハンガー



将来のSPA※垂直立ち上げに備えるべく、社外から専門人材を公募中

※製造小売業

# ビバホームとのシナジー最大化



HD体制からビバホームの合併に舵を切ることによって真の一体化を優先



## シナジー最大化

第1フェーズ  
～2022年度

第2フェーズ  
～2024年度

N B 商品  
共同仕入

同一商品の  
取引先統一

P B 商品  
SPA商品  
共同開発

既存PB導入  
ブランド統一  
SPAの開発

仕入・開発  
機能の統合

合併により前倒し

- SYNERGY
- ①仕入先統一のスピードUP
  - ②意思決定のスピードUP
  - ③飛躍準備の為に在庫適正化完了

削減額 約110億円

(※既存店売価ベース)

ARCLANDxVIVAHOME



# 販管費低減

## 物流改善

2021年10月:ビバホームへの供給のみ

猪名川物流センター



2022年度  
ホームセンタームサシへ  
供給

ムサシ・ビバホームの  
関西店舗網全てに  
供給予定



## ビバホーム吸収合併

**ARCLAND**  
アーランド サカモト 株式会社



**ビバホーム**  
**VIVAHOME**

2021年4月:両社の取締役兼務

} :両社の事業・部門統合

11月:ビバホームの吸収合併  
を検討開始

2022年3月:ビバホームの吸収合併  
を決定

9月:ビバホームの吸収合併  
予定日(効力発生日)

**本部コスト削減・重複業務解消**

## 災害防止協定 累計76件

2021年度締結対象店舗	締結先
ビバホーム流山	流山市
ビバホーム草加	草加市
スーパービバホームさいたま新都心	さいたま市
スーパービバホームシーマークスクエア日立	日立市
スーパービバホーム蕨錦町	蕨市
スーパービバホーム福岡東	粕屋町
スーパービバホーム蕨錦町	戸田市
スーパービバホーム三郷	三郷市※
スーパービバホーム一宮	一宮市
スーパービバホーム甲斐敷島	甲斐市



## 災害対応店舗



24事業所



### 非常用自家発電

エコの取り組み

ビバホームは施設・サービス・商品を通じて環境問題に取り組んでいます。

- LED照明
- 省エネ機器
- 太陽光発電
- 蓄電池
- 省水トイレ
- 省エネ空調
- 省エネ給湯機
- 省エネ照明
- 省エネ空調
- 省エネ給湯機
- 省エネ照明

### 災害に備えた施設

スーパービバホーム一宮店では大規模な自然災害が発生した場合に備え様々な設備を整えています。

コンセントの利用  
災害時充電サービス

## 奨学支援活動 累計76名



公益財団法人 Arcland Sakamoto Scholarship Foundation  
**アークランドサカモト奨学財団**

年度	2016	2017	2018	2019	2020	2021
採用者数	23名	10名	10名	13名	10名	10名

## 廃PETの有効活用

内容 廃PET原料を店舗の駐車場舗装へ採用

対象 ホームセンタームサシ富山

## Team ECO の協賛活動



「身近なECO活動」への参加を呼びかけ、  
 一緒に行動するTeamを創ることを目指す

## ZEB認証

**9店(ZEB Ready)**

快適な室内環境を実現しながら  
 消費するエネルギーをゼロにすることを旨とした建物



## 太陽光発電

**25店**

## 電力のデマンド監視装置

**118店**



# ESG活動：コーポレートガバナンスの強化



## ビバホーム吸収合併 一時的負荷が大きいですが、全社一丸となって進行中



目的	当社とビバホーム両社のシナジー最大化、経営効率の改善	
日程	取締役会決議日、合併契約締結日	2022年3月11日
	合併予定日(効力発生日)	2022年9月1日

### 2021年11月設置済

#### 指名報酬委員会設置(任意の諮問機関)

目的	経営陣幹部※・取締役及び監査役の指名、報酬等に係る取締役会の機能の独立性・客観性と説明責任を強化
----	--

### 取締役会で決定済

#### 監査等委員会設置会社への移行

目的	経営の透明性の向上 意思決定及び業務執行の迅速化
----	-----------------------------

#### 検討中 | 株主総会の議決権行使の電子化・「議決権電子行使プラットフォーム」の採用検討

